



# Le bulletin.

## SALLE PSYCHÉ ALLAN KARDEC

---

• 01 •

Le mot  
de la présidente

---

• 02 •

La réincarnation

---

• 08 •

L'encromancie,  
ou comment  
interpréter  
une tache d'encre

• 12 •

Fernand Desmoulin,  
peintre et graveur  
spirite

---

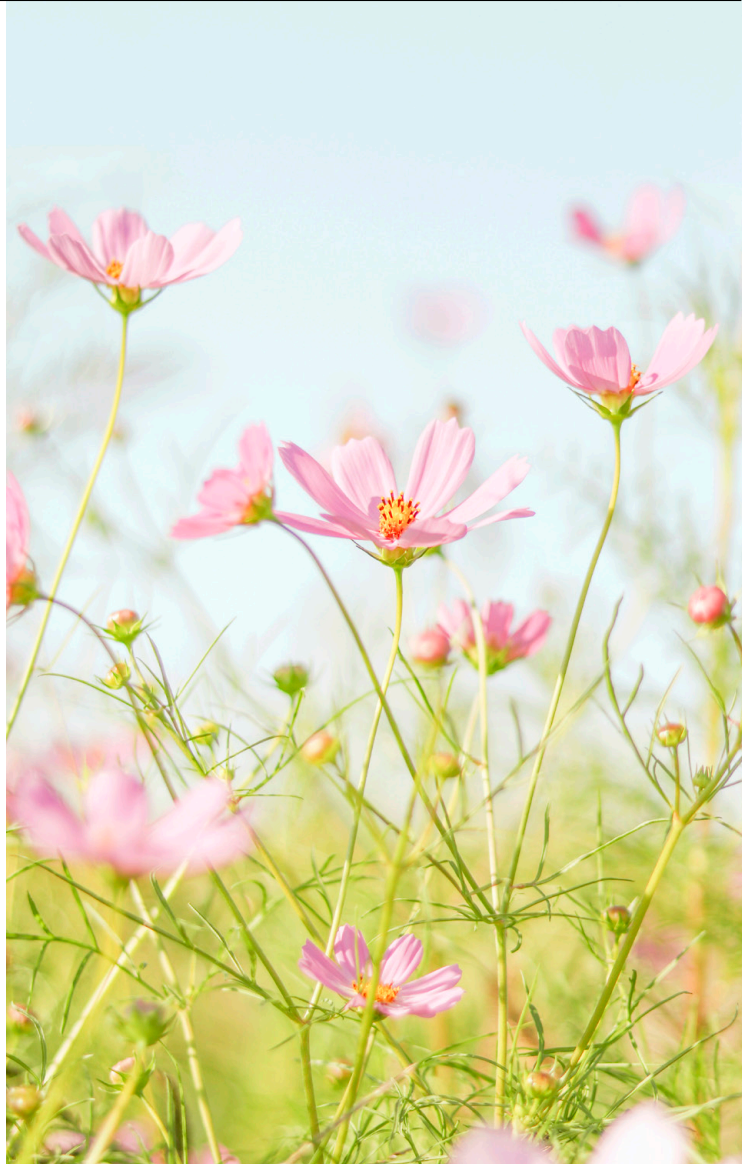
• 17 •

L'héritage  
des Templiers

---

• 22 •

Comment sortir  
des cycles  
de victimisation et...  
des projections  
maléfiques d'autrui



# PARAPSY

PARIS 2023



## LE MOT DE LA PRÉSIDENTE

Un élan enthousiaste nous a amenés à participer pour la première fois au salon Parapsy en février dernier. Le bilan est plus que positif puisque ce furent cinq belles journées foisonnantes et riches de rencontres.

Nous avons noué des contacts très prometteurs avec de nouveaux médiums et intervenants dont nous avons attentivement étudié les prestations, afin de vous proposer des thèmes inédits de conférences dans le courant de cette année.

Je salue au passage le dynamisme des membres de l'USF qui ont assuré la permanence non seulement sur notre stand mais également dans les allées du salon, où ils ont distribué près de 2000 flyers ! Leur bonne volonté fut un soutien précieux afin d'asseoir notre présence pendant cet événement, et s'est traduite dans les semaines qui ont suivi par l'accueil de plusieurs dizaines de nouveaux visiteurs dans la salle Psyché.

Gageons que ces nouveaux venus sauront trouver dans notre association un endroit où nos âmes se rejoignent et où des liens se créent, en toute humanité et humilité. Car plus que jamais, dans cette époque troublée, chaque être humain doit développer sa spiritualité, essentielle à son équilibre tout comme se nourrir, travailler, interagir avec ses semblables. Ses petits rituels le rassurent, ses croyances renforcent ses espoirs et il peut alors s'émerveiller au monde et croire qu'il existe quelque part un autre idéal... autre chose !

L'USF vous souhaite un été radieux et est impatiente de vous retrouver à la rentrée pour de surprenantes découvertes et de fructueux partages.

Claire TULEU



# LA RÉ- INCARNATION

PAR JACQUELINE RALLIER

Médium spirite, voyante, magnétiseuse

**NOUS AVONS TOUS ENTENDU PARLER DE LA RÉINCARNATION. NOUS Y AVONS TOUS SONGÉ. CERTAINS D'ENTRE NOUS Y CROIENT, D'AUTRES LA RÉFUTENT COMPLÈTEMENT. UNE CHOSE EST SÛRE : QUELLE QUE SOIT NOTRE RELIGION, NOTRE STYLE DE VIE, NOTRE NIVEAU DE DÉVELOPPEMENT SPIRITUEL, NOUS VOULONS TOUS COMPRENDRE CE QUI SE PASSE APRÈS LA MORT.**

Y a-t-il une vie après la mort ? Je l'affirme car mon métier de médium me permet de le prouver, puisque nous, médiums, pouvons délivrer les messages des défunts. Quand cette réincarnation survient-elle ? Est-elle automatique ? Que se passe-t-il entre notre mort et notre retour sur Terre ?

La liste de questions est infinie et ce thème passionnant.

Faisons donc un tour d'horizon et observons la différence entre Orient et Occident afin de pouvoir comparer les enseignements et les croyances à ce sujet.

Faisons le point sur les différents mots utilisés pour désigner un type de réincarnation. Pourquoi ? Parce que selon les religions, cette pensée (qui est bien plus qu'une croyance) varie :

- Platon utilise le terme de palingénésie, « nouvelle naissance », pour évoquer l'âme qui renaît dans d'autres corps. Les stoïciens l'utilisent pour traiter la régénération périodique du monde ;
- La métensomatose désigne le « passage d'un corps dans autre » et accepte la réincarnation dans des corps animaux ;
- La métangimose désigne le passage d'un corps dans l'autre, incluant ainsi l'idée de « transvasement ».

Selon le dictionnaire des religions de Paul Poupard (président émérite du Conseil pontifical pour la culture et ancien président du Conseil pontifical pour le dialogue interreligieux du Saint-Siège) : « La réincarnation est la croyance selon laquelle l'âme, ou l'élément psychique, ou le corps subtil se dote lui-même, à chacune des existences successives, d'un corps différent et se trouve ainsi réincarné ». Selon cette croyance, il y aurait donc une succession de naissances et de morts prises en compte par le même individu.

En Occident, la foi chrétienne affirme que chaque homme est aimé par Dieu de manière unique et éternelle et qu'il doit vivre avec lui. Elle rejette donc la doctrine de la réincarnation car celle-ci banalise la vie de l'homme en lui enlevant sa valeur unique accordée par Dieu. À la question « les chrétiens doivent-ils croire en la réincarnation ? », le pasteur Heinz Birchmeier\* répond ainsi : « Évidemment, non. Pour les Occidentaux, la réincarnation apparaît comme une sorte « d'assurance contre la mort », une façon plutôt attrayante de revivre après sa mort. Or, pour le bouddhisme en particulier, elle est plutôt une « condamnation » à revivre encore et encore jusqu'à ce qu'on soit digne d'entrer dans le nirvana, c'est-à-dire dans la disparition complète. »

Seulement 49 % des Français pensent que l'être humain disparaît totalement après sa mort, selon un sondage réalisé par l'Ifop en 2019. Cette étude montre clairement que la croyance en la vie dans l'au-delà dépend de nos croyances religieuses, de notre sexe (les femmes croient plus en la réincarnation que les hommes), et de notre âge.

**POUR LES OCCIDENTAUX,  
LA RÉINCARNATION  
APPARAÎT COMME  
UNE SORTE  
« D'ASSURANCE  
CONTRE LA MORT ».**

Dans les pays extrême-orientaux, on parle de « samsara », c'est-à-dire d'un cycle de naissances et de morts dont l'homme doit se libérer. Il est comparé à une prison pour l'homme. Selon les bouddhistes, tous les êtres vivants sont prisonniers de ce cycle infini. Ils peuvent être incarnés dans des animaux, dans le paradis ou dans les enfers. Ce qui les entraîne dans ces geôles est le karma : les actes positifs ou négatifs créés dans une vie auront des conséquences négatives ou positives dans d'autres vies. S'ils restent enfermés dans ces cycles, c'est en raison de leur comportement égocentrique. Lorsque ce cycle prend fin, l'âme atteint le nirvana, où elle est dissoute.

## LA RÉINCARNATION VUE PAR L'AU-DELÀ

Avant toute chose, je souhaite rappeler aux lecteurs que tout ce que nous connaissons

et avons sur Terre existe également dans le monde de l'esprit. Les objets terrestres sont un reflet de leurs formes spirituelles. C'est le monde spirituel qui inspire les humains et non le contraire ! Nous possédons aujourd'hui plusieurs ouvrages dictés dans différents points du globe par des entités hautement spirituelles, qui expliquent parfaitement ce qui se passe après la mort entre deux réincarnations. Ces livres parlent des mêmes phénomènes et ont été dictés à des médiums brésiliens, américains ou européens qui ne se connaissaient pas. J'ai choisi les ouvrages d'Eva Pierrakos\*\* pour expliquer comment fonctionne l'entre-deux vies.

## LES SPHÈRES

Il existe un très grand nombre de sphères (nous pouvons les appeler « niveaux ») différentes dans l'au-delà. Elles sont organisées du plus pur au plus profond. Tous les êtres ne se trouvent pas encore, après leur mort, dans les sphères spirituelles les plus « hautes ». Il s'agit ici d'une question d'éveil spirituel. L'âme poursuit bien son travail de développement une fois qu'elle quitte son enveloppe corporelle. Il semblerait qu'il soit impossible pour notre esprit humain de comprendre et décrire le niveau d'harmonie et de beauté qui règne dans ses sphères. Nous savons désormais, grâce aux très nombreux témoignages dans le monde entier de personnes qui ont vécu une expérience de mort imminente, que nous sommes

accueillis dans un espace sublime et parfait ; il n'existe pas de mots humains pour décrire ce niveau de perfection absolue (lors de mon hospitalisation dans un célèbre hôpital parisien pour une affection très rare – moins de 600 cas annuels dans le monde –, j'ai passé plusieurs jours dans d'autres plans de conscience et je garde un souvenir de ce lieu et des êtres qui m'ont accueillie d'une pureté d'âme et d'une capacité à aimer inexplicables avec des mots humains...).

Le développement spirituel de l'âme se poursuit donc dans des sphères très organisées et ordonnées en fonction de l'état dans lequel l'âme arrive et de son niveau d'éveil. Par exemple, une âme dont la mort a été brutale sera prise en charge par une équipe d'accompagnateurs différents de l'âme qui arrivera suite à un décès de longue maladie. Une fois que l'âme sera rétablie, elle pourra poursuivre son développement dans une autre sphère spécifique.

Il existe des sphères de réception, des lieux de transition, des centres de soin, des « niveaux » réservés aux enfants, qui permettent à l'âme de se reposer et d'être accompagnée dans sa guérison par des âmes expérimentées dédiées à ce type de soin.

Dans ces sphères de « remise en forme », l'âme voit sa vie passée d'un point de vue différent. En effet, les destins tragiques sont considérés comme des opportunités

de développement, d'avancement dans le chemin de l'éveil spirituel. Revoir une vie terrestre difficile accomplie sur Terre apporte à l'âme un sentiment de paix infinie, de devoir rempli. Accepter son destin sur Terre en essayant de faire de son mieux permet d'alléger sa dette karmique.

## LA PRÉPARATION DE LA PROCHAINE VIE

À partir d'un certain stade de développement d'un être, les décisions concernant les circonstances de la prochaine incarnation peuvent être prises par l'individu lui-même en collaboration avec son guide d'incarnations. Nous avons plusieurs guides, chacun dédié à des tâches spécifiques.

Les guides d'incarnation vérifient que la future incarnation choisie soit juste : ni trop éprouvante (donc impossible à vivre), ni trop facile (donc pas assez ambitieuse). Toutes les incarnations sont prévues dans les meilleures conditions possibles et en cas de désaccord, l'âme reçoit des explications concrètes des choix effectués par sa hiérarchie avec son accord.

## LA LOI DU KARMA

La loi de cause à effet ne fonctionne pas nécessairement dans la vie suivante, car on demande aux âmes de ne vivre que les

épreuves qu'elles peuvent supporter. En général, plus le développement spirituel de l'âme est élevé, plus l'effet des actes et des pensées suivra rapidement la cause. C'est pourquoi certains d'entre nous ont l'impression de porter un fardeau plus lourd : parce qu'ils peuvent le supporter ! Lorsqu'une âme accomplit plus que ce qui était prévu pour elle dans une incarnation, une partie du plan de la suivante incarnation est activé.

Nous préparons donc notre incarnation suivante. Comment ? En accomplissant totalement, partiellement ou pas du tout, notre mission sur Terre. Tant que l'âme ne quitte pas le corps physique, chaque pensée, émotion et action est prise en compte pour la création de la mission de l'incarnation suivante. La vie dans le monde de l'esprit est plus facile que sur notre planète car la dualité n'existe pas. La diversité de niveaux des âmes qui y vivent offre également des opportunités d'évolution.

## LA PESÉE DE L'ÂME

Après la mort, toutes les actions menées sur Terre sont minutieusement examinées afin que l'évolution de chacun soit parfaitement juste, grâce à l'examen des annales akashiques\*\*\* où tout ce que l'âme a vécu et expérimenté depuis sa création est inscrit. Tout cela est ensuite comparé au plan original de l'incarnation passée et au plan initial. L'image envoyée par le monde spi-

rituel ressemble à une « expertise comptable » ! Viens ensuite la période de repos de l'âme, suivie de l'apprentissage. Ses séquences de vie sont variables et définies sur mesure pour chaque entité.

## LA RENAISSANCE

Avant la renaissance sur Terre, l'entité revoit avec son guide d'incarnations son évolution depuis son arrivée dans le monde spirituel. La réincarnation est donc ajustée à nouveau dans un souci de justesse. Le choix des parents, de la nationalité, de la religion, des circonstances de naissance, de vie et certaines phases de vies considérées comme prédestinées sont examinés et mis en place. Les parents sont choisis pour permettre l'émergence des disharmonies de l'entité et cela nécessite des imperfections, dans le cas contraire il serait impossible de faire émerger la conscience.

L'entité doit se concentrer sur une tendance de son caractère qui nécessite une transformation. Certains talents resteront cachés, d'autres seront manifestés afin d'aider l'être dans son développement.

Chaque âme « oublie » sa mission, est inconsciente, et une partie de sa connais-

---

**TANT QUE L'ÂME  
NE QUITTE PAS  
LE CORPS PHYSIQUE,  
CHAQUE PENSÉE,  
ÉMOTION  
ET ACTION EST PRISE  
EN COMPTE POUR  
LA CRÉATION DE  
LA MISSION  
DE L'INCARNATION  
SUIVANTE.**

---

sance ne reviendra qu'après sa mort, à travers ses rêves ou pendant son incarnation lorsqu'elle en aura besoin. Ces périodes s'apparentent aux intuitions, certitudes inexplicables, changements très importants de vie.

Nos épreuves terrestres sont donc des indices ! En les accueillant comme des opportunités et non des fardeaux ou des injustices, cela nous permet de vivre sereinement et dans l'acceptation de ce qui est. Plus nous œuvrons lors de notre passage sur Terre,

plus notre incarnation suivante sera légère ! La réincarnation est donc une magnifique opportunité de marcher vers l'éveil spirituel.

\* Catéchisme pour adultes des évêques de France, n. 643.

\*\* Eva Pierrakos *Le Pathwork*®

\*\*\* Annales akashiques : selon Wikipédia, ce serait une sorte de mémoire cosmique, de nature éthérique, qui, telle une pellicule sensible, enregistrerait les événements du monde.

# L'ENCROMANCIE OU COMMENT INTERPRÉTER UNE TACHE D'ENCRE

PAR MONIQUE BRAULT

Médium encromancie et conférencière à l'USF

**AU PRINTEMPS, LE SPECTACLE ÉTAIT AUTOUR DE NOUS, DANS LES PARCS ET LES JARDINS AVEC SA PALETTE DE COULEURS DES PREMIÈRES FLEURS. LES OISEAUX ÉTAIENT DÉJÀ BIEN AFFAIRÉS, ILS BOUGEAIENT DANS TOUS LES SENS À LA RECHERCHE DE LEUR NOURRITURE MAIS AUSSI DE BRINDILLES, DE MOUSSE POUR TAPISSER LEUR NID.**

L'été arrive le mercredi 21 juin exactement, la période la plus chaude et la plus ensoleillée de l'année pour notre hémisphère. Nos oiseaux doivent renouveler progressivement leur plumage abîmé par les accidents, les blessures ; c'est la mue. Pendant cette période ils restent discrets, bien cachés dans nos haies. Certains ont d'autres raisons de se dissimuler ; ils s'occupent de leur deuxième ou troisième nichée et évitent d'alerter ainsi les prédateurs en chantant. Leur projet est simple... la survie de leur espèce.

Pour nous c'est autre chose, nous avons comme eux gonflé nos plumes pour résister aux températures très basses, accumulé aussi des objets souvent inutiles pour nous protéger, comme ceux du passé ; leur

histoire rassure. tellement de choses qui encombrant l'espace et l'esprit qu'elles nous empêchent d'avancer. Jetons déjà les vieux papiers, les vieux objets, faisons du vide ; la transformation arrive si la place est disponible.

Mais bien souvent, nous n'avons pas la moindre idée des changements propices à cette période. Un projet, une direction à prendre, un voyage ou une rencontre imprévue. Parfois un obstacle nous oblige à changer de voie, or le changement est bien souvent incompris et vécu comme une injustice car nous ne l'avons pas envisagé. Que peut-il se passer cette année pour moi et mon entourage ? L'appréhender sera moins déstabilisant, quels sont les présages, les augures à venir ?



Un moyen pour obtenir des indications est d'expérimenter un autre langage. Notre état de conscience modifié après une méditation peut nous permettre de produire une écriture à l'aide d'image et de symboles. C'est pendant ces moments-là que l'expérience peut être tentée en transposant vos ressentis, lieux, noms et images par des projections d'encre sur une feuille. C'est un barbouillage à première vue d'idéogrammes, de symboles mais souvent pertinents car ils évoquent des évidences et peuvent mettre en lumière des événements à venir, des lieux à découvrir, de nouvelles rencontres. À faire de préférence un jour où vous êtes reposé, après une relaxation profonde, et il n'est pas nécessaire de faire un effort de concentration ; au contraire, lâchez prise.

Vous choisirez vos couleurs d'encre et le nombre de jets, impairs, sur une feuille de Canson. Commencez plutôt par des petits formats, car déchiffrer n'est pas toujours aisé. La définition de ces esquisses peut être prise dans leur sens d'origine ou ce qu'elle vous renvoie. Ces figures appartiennent à la projection de votre inconscient que vous avez enfoui ; vous pouvez donc les reconnaître. Prenez-le comme un jeu, une récréation. Après avoir détaillé chaque tâche, vous pourrez aper-

---

**NOTRE ÉTAT  
DE CONSCIENCE  
MODIFIÉ PEUT  
NOUS PERMETTRE  
DE PRODUIRE  
UNE ÉCRITURE  
À L'AIDE D'IMAGE  
ET DE SYMBOLES.**

---

cevoir un autre cliché, comme si votre page se découvrirait pour aller à l'essentiel.

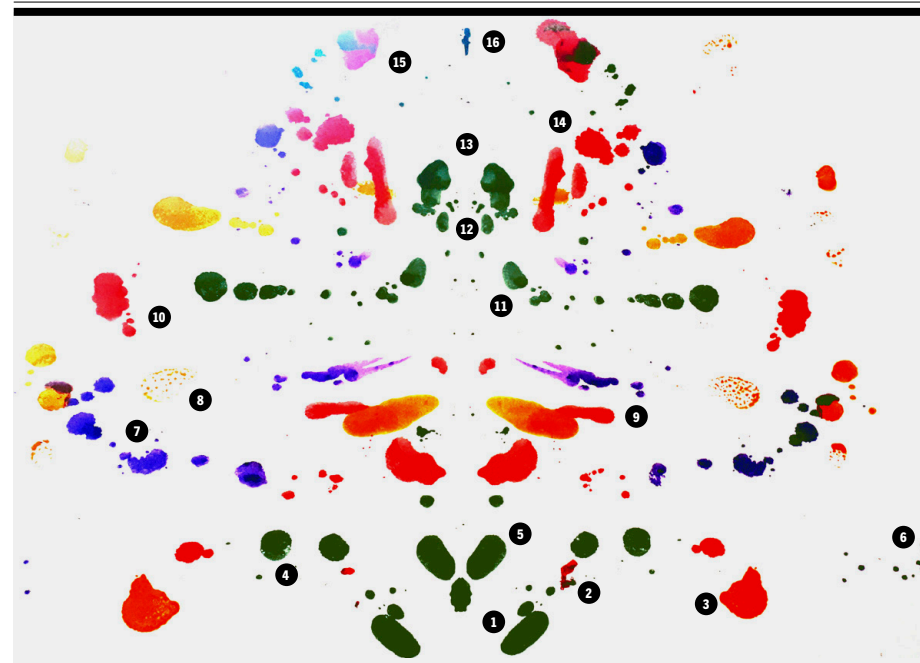
Puis repérez les mouvements, les bavures, les pâtés occasionnés par l'encre ; ce n'est jamais par hasard. Prenez du recul, changez l'éclairage, en fin de matinée car la lumière est belle ; faites une session d'une heure c'est déjà bien, vous reprendrez plus tard. Il faut,

c'est évident, persister pour affiner votre regard et déchiffrer les symboles, mais un nouveau langage n'est pas facile à traduire. N'oubliez pas que ce ne sont que des caricatures, des ébauches, pas toujours distinctes mais qui néanmoins sont évocatrices de l'élément à découvrir.

Voici un exemple de projection numérotée afin d'éclairer votre chandelle. La lecture n'est pas complète car quelques jets regroupés dévoilent d'autres éléments, univers ou personnes que vous discernerez.

Enfin la synthèse de cette analyse sera réalisée en retournant la feuille, avec la même méthode exposée plus haut, son contour peut éclairer votre étude. Si cela vous tente... Sinon expérimentez cette démarche pour vous-même.

Tél. 06 23 68 87 61  
mm.brault@hotmail.fr



- FIG. 1** • Deux personnes face à face qui échangent au repos, en fauteuil ou en convalescence.
- FIG. 2** • Deux petits points, symbole d'un déplacement, un F est clairement indiqué, l'initiale d'un prénom, nom, ville ou région. Cette lettre ne figure pas à l'opposé ; il s'agit donc d'un prénom (Frédéric ou François).
- FIG. 3** • Le profil d'un chat probablement, bon pour un médium (intuition instinct), sinon une certaine prudence est conseillée, quelques ruses plutôt féminines sont à prévoir.
- FIG. 4** • Deux ronds (deniers) qui indiquent des sommes d'argent à venir.
- FIG. 5** • Le visage d'un homme apparaît au milieu et de face (qui ne cache rien), il a de gros sourcils rouges !
- FIG. 6** • Un petit véhicule mauve à l'extérieur de la feuille précise une sortie hors d'un cadre connu.
- FIG. 7** • Un organe malmené pour quelqu'un, l'estomac probablement. À surveiller.
- FIG. 8** • Une empreinte de doigt précise la volonté pour une personne de laisser une trace.
- FIG. 9** • Un outil est évoqué, comme une ébauche de truelle de maçon, des travaux à venir.
- FIG. 10** • Un profil d'homme grossièrement croqué (à gauche) chauve ou presque, à la mine un peu patibulaire, l'exemple d'une caricature facilement reconnaissable. Il se dirige vers le centre, sur une ligne de ronds verts qui vont en diminuant en direction d'un couple (**FIG. 11**). Un rendez-vous prévu dont l'objectif semble se réduire ou s'écourter.
- FIG. 12** • Au-dessus, deux silhouettes se penchent et laissent un passage entre deux cœurs (organe) à l'envers (**FIG. 13**). Une protection ; aucune inquiétude dans ce domaine.
- FIG. 14** • Un porte-monnaie parfaitement dessiné avec un denier qui s'échappe : dépense d'argent dans un autre lieu parcouru sur de nombreux kilomètres.
- FIG. 15** • Les chaussures de marche et de montagne sont nécessaires !
- FIG. 16** • Un stylet, un stylo ou une plume détermine une signature de contrat, une forme d'engagement.



# FERNAND PEINTRE ET GRAVEUR SPIRITE DESMOULIN

PAR LUCIEN PAUILLAC

Naturopathe, guérisseur et  
conférencier à l'USF

**BRANTÔME EN PÉRIGORD, « VENISE » DE VERDURE ET D'EAU DOUCE, A DE TOUT TEMPS ENSORCELÉ L'HABITANT OU LE VISITEUR. CETTE COMMUNE EST NÉE D'UN MARIAGE HEUREUX DE L'EAU ET DU ROCHER, DANS UNE CHARMANTE VALLÉE OÙ SERPENTE LA DRONNE. AU PIED DE LA FALAISE, ABRI NATUREL FAIT DE GROTTES DEPUIS LA PRÉHISTOIRE, SE TROUVE UNE ABBAYE POSSÉDANT UN MUSÉE MÉDIUMNIQUE OÙ SONT EXPOSÉES DES ŒUVRES DE PORTRAITS ET DE GRAVURES D'UN ENFANT DU PAYS, FERNAND DESMOULIN.**

Né à Javerlac en 1853, destiné à la médecine, Desmoulin abandonne cette voie pour se consacrer à l'art graphique et devient étudiant aux Beaux-Arts, où il a pour Maîtres William Bourguereau, Luc-Olivier Merson et Félix Bracquemond. Il y acquiert une technique irréprochable dans le domaine de la gravure et plus précisément de l'eau-forte. Desmoulin ne dépasse cependant guère le niveau d'un portraitiste habile.

Devenu graveur officiel de toutes les célébrités littéraires et artistiques de son

temps, il acquiert une situation matérielle relativement aisée. Il expose au Salon des artistes français à Paris de 1883 à 1890, ensuite à la Société Nationale des Beaux-Arts à Paris de 1891 à 1899 puis de nouveau en 1903 et de 1906 à 1910. Dans ses dernières expositions s'ajoutent des paysages inspirés des Pays-Bas et de Venise, où il finit sa vie en 1914.

Collaborateur à *La Vie Moderne*, il se lie d'amitié avec Georges Charpentier et Émile Zola. Il est fait Chevalier de la Légion d'honneur en 1897.



Il devient veuf en 1894 et, suite à sa séparation d'avec sa nouvelle compagne en 1899, il sombre dans une profonde dépression. C'est alors qu'il découvre le spiritisme très en vogue à cette époque.

Le don de médiumnité se manifeste alors par l'écriture automatique et un graphisme guidé. Desmoulin explique comment ce don est apparu : « *Je venais de faire chez des amis (Catulle Mendès) une expérience de table tournante. Nous avions obtenu un résultat assez curieux pour que j'en sois sorti préoccupé. En rentrant chez moi, l'idée me vint de faire de l'écriture automatique ; je me mis devant mon papier blanc et pris la plume. Aussitôt ma main se mit en mouvement et je traçais, sans savoir ce que je faisais des figures étranges qui ne ressemblaient à rien d'habituel [...]. Le lendemain je recommençai l'expérience ; elle réussit comme la première et je continuai tous les jours à essayer d'écrire ou de dessiner.* »

Entre 1900 et 1902, en marge de sa carrière officielle de peintre et graveur académique, il produit une œuvre médiumnique exceptionnelle : il s'agit de toiles qu'il peint sous l'influence des esprits, en perdant le contrôle de lui-même. La durée d'exécution est très brève, quelques minutes à peine, et Desmoulin ne

**IL PRODUIT  
UNE ŒUVRE  
MÉDIUMNIQUE  
EXCEPTIONNELLE [...]  
SOUS L'INFLUENCE  
DES ESPRITS, EN  
PERDANT LE CONTRÔLE  
DE LUI-MÊME.**

découvre ses toiles que lorsqu'il rouvre les yeux. Ces œuvres, exécutées en quasi-totalité avec des techniques graphiques comme la mine de plomb, le pastel ou la sanguine, sont en très grande majorité des portraits mais comprennent aussi quelques nus, scènes et paysages.

Il s'agit pour l'essentiel d'œuvres de petit et moyen format qui sont parfois réalisées en présence de témoins pouvant assurer qu'il ne s'agit en aucun cas d'une supercherie.

Au travers de sa main, trois « esprits » signent plus d'une centaine d'œuvres : « l'Instituteur », « Ton Vieux Maître » et « Astarté ». Si les figures de l'autorité comme le maître ou l'instituteur peuvent évoquer la quête de la reconnaissance d'un père qui abandonne Desmoulin très tôt dans son enfance, celle d'Astarté, figure de fécondité, peut évoquer la quête d'une meilleure reconnaissance de son œuvre.

Ces expériences médiumniques continuent de manière plus sporadique jusqu'en 1905, année de son mariage avec Elise van Oosterom, qui léguera la presque totalité de ses œuvres à la commune de Brantôme. Toutefois, soucieux de voir cette partie de son œuvre étudiée, Desmoulin



L'auréole (1900-1902)  
sanguine sur papier – 50,1 x 32,5 cm



Visages endormis (1900-1902)  
mine de plomb sur papier – 50 x 32,5 cm



Sans titre (1900)  
24,6 x 32,2 cm

fait don d'une centaine de dessins à l'un des futurs fondateurs de l'Institut de métapsychique de Paris, dans les archives duquel ils seront retrouvés au début du XXI<sup>e</sup> siècle.

Alors que son œuvre académique, réalisée alors que le peintre est « dans son état normal », est presque totalement ignorée, l'œuvre médiumnique de Desmoulin est aujourd'hui présente dans les collections publiques et privées consacrées à l'Art brut (c'est-à-dire des productions de

personnes autodidactes, sans culture artistique), faisant de lui l'un des plus grands artistes spirites.

Par conséquent, si vous passez par le Périgord, la visite du musée Fernand Desmoulin – couplée avec celle des grottes de l'Abbaye – est un incontournable !

Tél. 06 60 23 51 64  
www.nacores.com



# L'HÉRITAGE DES TEMPLIERS

PAR DANIEL BROT

Textes extraits de son livre *La porte du Graal*

**AH NOS CHERS TEMPLIERS, QUELLE FANTASTIQUE ÉPOPÉE... MAIS IL EST TEMPS DE JETER UN REGARD AILLEURS. ON NOUS A LONGTEMPS FAIT CROIRE QUE LE ROYAUME DE FRANCE ÉTAIT LE CENTRE DU MONDE ET QUE LEUR AVENTURE SE TERMINAIT UN VENDREDI 13 AVEC UNE ARRESTATION OURDIE PAR UN ROI JALOUX... EN FAIT, LE MYSTÈRE EST BEAUCOUP PLUS GRAND, QU'IL S'AGISSE DE LEUR CRÉATION OU DE LEUR FIN ET DE LEUR RENAISSANCE IMMÉDIATE.**

## LA CRÉATION

En France, en pleine féodalité, les seigneurs se font des guerres de voisinage, stupides et meurtrières. Après la première croisade menée par Godefroy de Bouillon, Jérusalem est libérée en 1099. Un regain d'enthousiasme accompagne cette nouvelle royauté chrétienne et de nombreux pèlerins se mettent en route. Deux Seigneurs, Hugues de Payns et Geoffroy de Saint-Omer, vont alors imaginer une chevalerie destinée à canaliser l'agressivité féodale : créer une armée d'élite vouée aux terres du Christ. En 119, l'ordre « les pauvres chevaliers du Christ » comporte neuf seigneurs avec pour objet « officiel »

d'assurer la protection des pèlerins. Inutile de dire qu'à neuf, cette tâche semble impossible. Y aurait-il un sens caché ?

L'intervention du plus grand esprit de l'époque, Bernard de Clairvaux, qui rédige les règles de l'ordre, va accélérer l'enthousiasme des seigneurs et multiplier les adhésions.

## L'ÉPOPÉE DE L'ORDRE EN TERRE SAINTE

Logés, par le roi Beaudoin II de Jérusalem, sur les ruines de l'ancien Temple de

Salomon puis d'Hérode, ces chevaliers vont bientôt changer leur nom en « Templiers ». Participant à tous les combats, où ils sont redoutés, ils mènent également des fouilles dans les ruines et souterrains de leur habitat. Était-ce cela leur véritable objectif ? Il semble qu'ils aient trouvé d'incalculables reliques et artefacts. Certains parlent même de l'Arche d'alliance et du Saint-Graal... Mais les guerres ont leurs revers et après la perte de toutes les places fortes, ils doivent se replier dans les îles ou sur leurs terres d'origine. C'est la période de construction des commanderies, puis des tours de guet, afin de protéger les routes de pèlerinage.

## LA FIN DE L'ORDRE

Immensément riche, l'ordre possède à la fois de l'or et de nombreux châteaux, fiefs, moulins... Il est plus puissant que chaque royaume d'Europe. Sa notoriété auprès des populations qu'il protège sur les routes, mais aussi qu'il préserve des famines en empoissonnant les mares qu'il fait creuser dans chaque commanderie, ne cesse de croître, mais également d'attiser la jalousie auprès des ordres concurrents et des rois.

---

**IMMENSÉMENT RICHE,  
L'ORDRE POSSÈDE  
À LA FOIS DE L'OR  
ET DE NOMBREUX  
CHÂTEAUX,  
FIEFS, MOULINS...  
IL EST PLUS PUISSANT  
QUE CHAQUE ROYAUME  
D'EUROPE.**

---

L'histoire de leur fin est en marche et leur arrestation en France, le vendredi 13 octobre 1307, par les troupes de Philippe Le Bel, puis leur procès truqué aboutissant au bûcher du 18 mars 1314 où périt Jacques de Molay, le dernier grand maître, semble clore leur histoire. Et la malédiction qui fait périr le Pape, le Roi et son âme damnée Nogaret avant la fin de 1307 ne semble rien y changer.

Pourtant, sur les 3 000 Templiers français, moins d'un tiers est arrêté. Les autres prennent le maquis, fuient, un peu dans le Nord et surtout en Espagne et au Portugal. En 1312, le pape dissout définitivement la confrérie, répartissant ses richesses auprès des ordres rivaux.

## LA RENAISSANCE

Il nous faut d'abord faire un retour au début du XII<sup>e</sup> siècle. Presque en même temps que la création de l'ordre, à l'ouest de l'Espagne, Alfonso Henriques, « le Conquérant », lutte pour reconquérir les terres accaparées par les Maures. Affilié à Bernard de Clairvaux, lui-même apparenté aux ducs de Bourgogne, il devient le premier roi de cette région, baptisée Portugal, alors qu'elle aurait dû s'appeler Lusitanie. Généralement on considère que ce nom





vient de Porto, mais les amateurs de langue des oiseaux affirment que c'est du « Port du Graal » dont il s'agit. Alfonso Henriques fait don aux Templiers d'une partie immense de son territoire, crédibilisant l'aspect occulte de cette histoire. Les rois suivants protègent l'ordre même après sa dissolution (1312). En 1319, le sixième roi Denis 1<sup>er</sup> s'assoit sur le trône et continue à donner asile aux chevaliers pourchassés. Mieux, il fonde l'ordre du Christ, dont les chevaliers appliquent les mêmes règles que les Templiers, leur premier grand maître Vasco Fernandes étant l'ancien grand maître des Templiers portugais... Le nouveau pape Jean XXII valide ce nouvel ordre ainsi que les donations faites par le roi (tous les biens portugais des Templiers). En 1357, le sanctuaire Santa Maria do Olival, à Tomar, devient leur centre spirituel et des réunions s'y déroulent sous le sceau de Salomon...

comme les Templiers. Un bruit court : l'ordre détient le Saint-Graal dans un endroit secret.

Jusqu'en 1397, ce petit état est l'un des plus pauvres d'Europe, sans navire de haute mer. Quelques décennies plus tard, il devient la place forte économique la plus riche, avec une marine exceptionnelle. Tous les capitaines, à la suite d'Henri le Navigateur, sont membres du nouvel ordre, tels Magellan, Vasco de Gama et vraisemblablement Christophe Colomb, si l'on en croit l'écrivain Dos Santos. D'où leur vient cette connaissance des routes à suivre ?

Différents historiens évoquent l'influence du port de La Rochelle, construit par les Templiers pour leur usage unique. Pourquoi un port sur l'Atlantique alors que l'on vogue vers Saint-Jean-d'Acre ?

N'est-ce pas plutôt pour aller chercher de l'or au Mexique, deux siècles avant Colomb ? Cette hypothèse sous-entend que ce continent lointain aurait été révélé par les Templiers normands, eux-mêmes descendants des Vikings... Et bien sûr, après 1307, les chevaliers réfugiés se sont fait un plaisir de transmettre ces informations à leurs sauveurs... Pour ceux qui doutent, demandez-vous d'où vient la fameuse carte de Piri Reis remise au début du XVI<sup>e</sup> siècle par un marin de Colomb à l'amiral turc. On y trouve des terres découvertes seulement au XIX<sup>e</sup> siècle...

tard. Comme ses prédécesseurs, il voulait traiter directement avec Dieu. J'ai du mal à croire qu'ils n'aient pas anticipé ce nouveau coup du sort en prolongeant et dissimulant leurs activités sous une autre forme. La liste des sociétés secrètes actuelles s'y référant est longue...



## CONCLUSION

Deux ordres successifs identiques dans une terre prédestinée, « le Port du Graal », notre imaginaire romantique est comblé ! Mais l'histoire s'arrête-t-elle là ? En effet, l'ordre du Christ, héritier des Templiers, a lui-même été dissous deux siècles plus

### Bibliographie

*Les forces de l'esprit* Daniel Brot et Mei Kuei Lin (Éditions Atramenta, 2013)  
*L'indicible beauté* Daniel Brot (Éditions Atramenta, 2016)  
*La guerre des sorcières* Daniel D'Aguilar (Saint Honoré Éditions, 2019)  
*La porte du Graal* Daniel Brot (Éditions Stylit, 2022)

### Ouvrages épuisés :

*Le testament cathare* Daniel D'Aguilar (Éditions Altess, 2002)  
*Noël à Montségur* Daniel D'Aguilar (Éditions Editoo.com, 2004)  
*Les pèlerins de l'Atlantide* Daniel D'Aguilar (Éditions Thélès, 2006)  
*La VI<sup>e</sup> République ou le diester et le Président* Daniel D'Aguilar (Éditions Publibook, 2007)  
*La symphonie des sphères* Daniel Brot (Éditions Art Access, 2010)



# COMMENT SORTIR DES CYCLES DE **VICTIMISATION** ET... DES PROJECTIONS **MALÉFIQUES** **D'AUTRUI**

DE MICHÈLE BAYARD

Conférencière à l'USF

**SI CE SUJET VOUS INTÉRESSE, JE FORME LE VŒU QUE VOUS N'ÊTES NI VICTIME NI BOURREAU. COMPRENDRE POURQUOI ET COMMENT ON PEUT DEVENIR VICTIME DE PROJECTIONS MALÉFIQUES DE LA PART D'AUTRUI SUPPOSE D'EN CONNAÎTRE LA DÉFINITION, LE PROCESSUS, LES CONSÉQUENCES ET LES STRATÉGIES POUR S'EN PRÉSERVER.**

Une projection maléfique est un phénomène psychologique. Freud a découvert qu'en cas de paranoïa, le patient refoule dans son inconscient le reproche qu'il ne peut s'avouer, et le projette sur autrui. C'est un mécanisme de défense courant consistant à refouler ce que nous n'acceptons pas de nous attribuer et à le reporter sur autrui. Ce mécanisme de transfert porte tout aussi bien sur des pensées, des intentions, des émotions, des attitudes, ou toutes formes de pulsions.

Jean de La Fontaine, dans sa fable *Les animaux malades de la peste*, décrit savoureu-

sement ce mécanisme mental propre à la nature humaine. En résumé, pour expier son forfait, chaque animal va crier haro sur le baudet alors que celui-ci n'a commis qu'une peccadille au regard des méfaits bien plus graves de ses différents accusateurs.

Il est à préciser que la projection peut avoir un caractère conscient ou inconscient.

Par exemple, un manipulateur agira de manière volontaire, en usant de stratégies destinées à ne pas éveiller l'attention de ses victimes. Autre exemple : lors de pra-

tiques d'envoûtement, les jeteurs de sorts chercheront, *en toute connaissance de cause*, à nuire à leurs victimes, en les ciblant et en usant de tous les stratagèmes possibles. Le sort jeté est le transfert d'une intention nocive à l'égard d'une autre personne, accompagné d'opérations magiques. Ces sorts sont jetés pour dominer, se venger, ou même tuer. Ils sont le fait de personnes toxiques ou envieuses qui agissent consciemment.

À la différence de ces pratiques délibérées, l'auteur d'une projection maléfique peut également agir, à son insu, sous l'effet de pulsions dont il n'est pas nécessairement conscient. Il peut s'agir d'attitudes d'envie, de jalousie, de désir de domination, de pulsions sexuelles désordonnées ou de violences inacceptables socialement. L'inconscience de ce phénomène s'explique par l'obligation de se conformer aux attentes et interdictions de la société, de ses proches, de son milieu professionnel et la nécessité de refouler ses pulsions contraires. Ces refoulements constituent ce que l'on dénomme notre « ombre », que nous avons tendance à projeter sur les autres pour nous en décharger.

Au sein des familles sont véhiculées des valeurs positives, mais aussi des zones

---

**AU SEIN DES FAMILLES  
SONT VÉHICULÉES  
DES VALEURS POSITIVES,  
MAIS AUSSI  
DES ZONES D'OMBRE  
RÉSULTANT  
DE REFOULEMENTS  
COLLECTIFS.**

---

d'ombre résultant de refoulements collectifs causés par des événements passés tragiques. Il peut s'agir de deuils mal vécus ou de secrets familiaux plus ou moins bien gardés, liés à des scandales, des faillites ou des viols.

Ces tragédies s'inscrivent dans la mémoire des familles et se reproduisent d'une génération à l'autre, comme si les descendants étaient appelés à revivre les mêmes drames et à répéter les mêmes obsessions, tout en ignorant leur cause.

La projection inconsciente se manifeste à l'insu de son auteur dont les perceptions de l'entourage sont biaisées et erronées. Il porte, sans se rendre compte, des jugements sur autrui contaminés par une subjectivité malsaine. Lorsqu'il déteste une personne sans raison valable, il projette en réalité son ombre noire. Sous l'emprise de sa projection, il finira par haïr et diaboliser sa victime.

Identifier les auteurs de projections maléfiques est un exercice délicat mais nécessaire.

Il existe néanmoins quelques types de personnalités qui ont tendance à se livrer à ces projections négatives. Il s'agit principalement de l'envieux, du jaloux, et toutes personnes porteuses d'une ombre négative.

En caricaturant, on pourrait dire que l'envieux ne félicite et n'encourage jamais personne. Il tend à minimiser les succès des autres, voire à insinuer que leur réussite est le résultat d'un trucage. S'il réussit à nuire à un rival, il en ressentira un contentement, et à défaut, il en ressentira une frustration.

Concernant le jaloux, la tendance est de confondre « envie » et « jalousie ». La personne jalouse a peur de perdre ce qu'elle a, et l'envieuse, a peur de ne pas avoir ce qu'elle n'a pas.

Par exemple, un mari jaloux et volage projettera sur son épouse sa propre tendance et l'accusera à tort d'infidélité, ne se rendant pas compte de ses velléités adultères.

D'une manière générale, les personnes à l'esprit négatif cultivent leur pensée maléfique en la projetant sur autrui. On trouve dans ce type de personnalité les prophètes de malheur prédisant aux autres une vie pleine d'accidents, de maladies et de catastrophes. Dans certaines communautés religieuses, on les appelle : « mangeurs d'âmes ». Il existe une forme de dépression chez les passifs agressifs, ces gens « bouffeurs d'énergie » qui ont la capacité de déprimer tout leur entourage. Ces personnes aux idées sombres sont à fuir.

## **LE BOUC ÉMISSAIRE, VICTIME RESPONSABLE DE TOUS LES MAUX**

Ces répercussions sur les victimes sont d'ordre physique ou moral. Le mal physique engendre la douleur, apporte maladies et blessures de toutes sortes.

Le mal moral est une souffrance faite d'humiliation, de honte et d'angoisse.

Il existe également un type de mal personifié, dû à des êtres maléfiques portant en eux le principe même du mal. Les noms en sont connus : Lucifer, Satan, le grappin pour le Curé d'Ars, l'Antéchrist, le Malin, etc.

---

**LE BOUC ÉMISSAIRE  
PERMET À  
DES INDIVIDUS OU  
À DES GROUPES  
DE SE SENTIR PURIFIÉS  
DE LEURS FAUTES,  
MOINS COUPABLES,  
PLUS FORTS ET LIBÉRÉS.**

---

Ces différents types de mal ne sont pas incompatibles. Ils interagissent souvent entre eux. Une personne en souffrance physique finit par perdre patience et toute compassion pour autrui.

Inversement, un mal moral peut engendrer de la douleur physique. Il peut s'agir de l'alcoolique qui ruine sa santé, de la personne angoissée ou stressée qui va souffrir d'ulcères et d'autres maux comme le cancer.

On connaît l'effet dévastateur sur la victime lorsqu'elle apprend qu'un sort lui a été jeté, et cesse de boire ou manger.

Lorsqu'un individu projette une partie de son ombre sur une victime, il envoie des messages négatifs et prononce des paroles dévalorisantes, voire hargneuses. De tels mots, comparables à des pointes et à des piques, créent un courant d'énergie psychique négatif.

Ces victimes peuvent courir un réel danger. Les plus vulnérables sont les enfants. Un père déçu d'avoir engendré une fille au lieu d'un garçon, risque d'élever son enfant comme un garçon. Le père Montbourquette, dans son livre sur les projections maléfiques, indique que certains prêtres ont réalisé le souhait de leur mère de le garder célibataire, sous leur gouverne. Certains s'empressant d'ailleurs de changer de vocation au décès de leur mère envahissante. De même, certains homosexuels ont cessé de l'être au décès de leur mère. Il ne fallait surtout pas que leur fils trouve une autre femme que leur mère.

Une personne aux prises avec des projections maléfiques peut se sentir physiquement attaquée au point de percevoir des réactions corporelles : les poils de ses bras et de ses jambes se hérissent ; elle ressent un nœud au creux de l'estomac. Elle se met alors immédiatement sur la défensive.

Autre situation : au cours d'un trajet, une jeune fille, consciente d'être suivie par un individu bizarre et potentiellement menaçant, se sent « sale » au-dedans d'elle-même. Intuitivement, elle a senti que cet

individu avait sur elle des projections d'ordre sexuel.

Ces victimes ont confié à leur thérapeute que dans ces situations, elles ressentaient un sentiment d'humiliation.

La victime prend souvent la forme d'un bouc émissaire. Ce terme désigne un individu ou un groupe, souvent minoritaire, accusé d'être la cause de tous les malheurs d'une collectivité. Il devient porteur de culpabilité de tout le groupe et l'objet unique de son agressivité. Il est écarté de sa famille ou de son groupe social, sans aucune raison valable. Le bouc émissaire permet ainsi à des individus ou à des groupes de se sentir purifiés de leurs fautes, moins coupables, plus forts et libérés. En cas d'impossibilité d'agir sur la source de la frustration, le réflexe est de chercher une cible sur laquelle on peut déverser sa propre culpabilité et assouvir sa rage.

Le phénomène du bouc émissaire est consubstantiel à celui de l'ombre. L'auteur d'une projection agit sous l'effet de son ombre ou de sa pulsion inconsciente. Son jugement moral étant faussé, il aura inmanquablement tendance à créer autour de lui des boucs émissaires. Les victimes de ce genre de projection courent le danger d'être éliminées de façon violente comme on l'a vu au cours de l'histoire.

On peut observer tous les jours, dans les relations humaines, ce phénomène, chez les enfants comme chez les adolescents ou



les adultes. Comme on a pu le voir avec la fable de Jean la Fontaine, *Les animaux malades de la peste*.

Cette tendance à jeter le blâme sur autrui étant universelle, personne n'est à l'abri d'en être auteur ou victime. C'est ce qui permet de comprendre la dynamique de la relation entre le bourreau et la victime.

On n'est pas victime par hasard. Le bourreau la choisit en fonction de certaines particularités physiques et psychologiques. Au cours de la phase d'emprise, il est fréquent de voir chez les victimes une démarche incertaine, un doute, un stress ou une acceptation apparente de la soumission. Une fois l'emprise acquise, elles deviennent ainsi dépendantes de leurs bourreaux.

À l'école, les conséquences de l'intimidation ou du harcèlement sur l'adolescent, souffre-douleur, sont inquiétantes. L'isolement systématique ou mise en quarantaine le rend dépressif. La peur des coups, la crainte des rumeurs, réelles ou imaginaires, la honte de se voir rejeté, désocialisent progressivement cette victime. Ces jeunes victimes vont pour certaines jusqu'à envisager leur suicide. Dans tous les cas, l'intimidation en milieu scolaire crée des dégâts sur le développement psychologique et

social de l'enfant, ce qui conduit aux échecs scolaires.

Dans le milieu professionnel, le bouc émissaire, est souvent appelé « tête de Turc ». Cette victime désignée par le patron ou les collègues est exposée au risque de se retrouver en dépression et de devoir quitter son emploi.

## CONNAÎTRE SON OMBRE POUR SE PRÉSERVER DES PROJECTIONS MALÉFIQUES

Il existe des stratégies pour sortir de la victimisation.

C'est faire fausse route pour le souffre-douleur ou la tête de Turc de se faire tout petit en s'excusant d'exister. Il y aura en effet toujours quelqu'un pour lui rappeler sa situation de victime. Il est au contraire nécessaire de s'affirmer, d'apprendre à répondre, et surtout de se faire respecter. Et de se poser la question : « Pourquoi accepter les critiques, les rabaissements et les moqueries ? ». Il existe un possible manque de confiance en soi auquel il conviendra de remédier.

Si au lieu de timides sourires niais et presque complices, les agresseurs ne

rencontrent plus que de l'indifférence ou des ripostes bien formulées, ils seront conduits à changer de comportement. Ces préconisations sont utiles mais insuffisantes. Il convient de rechercher l'origine de cette victimisation. Cette habitude de se considérer comme ou d'accepter d'être une victime a des origines multiples. Elle peut être apprise dans la famille pour se protéger d'un plus grand malheur : « je suis faible, vous devez donc faire attention à moi et me protéger ».

Certaines victimes ne désirent nullement changer de position, par peur d'avoir à subir un sort plus affligeant et plus douloureux encore. Mais ce réflexe existentiel peut être modifié, pourvu que la victime ait la volonté de s'en sortir. Personne n'est plus haut que vous, nous sommes tous égaux. Il faut mettre un terme à une conduite victimisante. Pourquoi cela ? Parce que certaines personnes sont plus victimes que d'autres et semblent en avoir le profil.

Aux États-Unis, une étude sur des détenus en a fait la démonstration. Le but des chercheurs était d'identifier la typologie des personnes ayant vocation à être attaquées. Ils ont conduit des agresseurs sur une place publique et leur ont demandé quels individus ils considéraient comme

**LE « RENFORCEMENT  
DE LA PROTECTION »  
CONSISTE À  
SE FABRIQUER  
UN BOUCLIER OU UNE  
CARAPACE IMAGINAIRE  
POUR ENTRAVER  
L'INFLUENCE  
DESTRUCTRICE DES  
AUTRES.**

des proies faciles. D'instinct ceux-ci ont désigné des piétons à la démarche hésitante, aux épaules voûtées, à la tête basse, qui frôlaient les murs avec un regard égaré. D'après l'étude, il existe une attitude propre aux victimes, qui permet de les repérer au premier coup d'œil.

En conséquence, afin d'éviter d'être repéré(e) et, attaqué(e) physiquement ou moralement, il faut s'efforcer de se tenir droit, porter la tête haute, prendre

des bonnes respirations et marcher avec assurance vers son objectif.

La victime doit essayer de modifier ce qui provoque le bourreau. Une conduite anormale ou étrange ? Car Jung disait qu'il n'y a pas de projections « sans crochets et sans qu'il existe une raison d'accrocher les projections sur autrui ». Parce que ça ne tombe pas sur tout le monde ! ... Bien sûr, « on n'a pas le pouvoir de changer les autres, mais... simplement celui de se transformer nous-mêmes ». Du coup, on n'offrira plus les mêmes prises. Et puis, cesser ce dialogue méchant avec soi-même. Lorsqu'on vous accable d'insultes, d'injures et d'outrages, vous êtes porté(e) à vous les ressasser sans relâche. C'est comme si vous les aviez enregistrés, avec toute leur



virulence. Il est vital de cesser de collaborer à votre propre destruction.

Mettez un terme à une relation avec des gens qui ne vous estiment pas ou qui ne vous traitent pas bien, même s'il s'agit d'une relation de plusieurs années. De toute façon, les gens n'ont pas le pouvoir de vous manipuler, sauf si vous leur donnez la permission de le faire.

Voici une autre stratégie efficace : s'entraîner à affronter la personne qui lance des projections maléfiques, c'est-à-dire, un peu comme de parler d'âme à âme ; par exemple : la collègue de travail d'une de mes amies lui manifestait une forte antipathie ; pour faire face à cette situation, elle s'est imaginée en train de lui parler, se l'est représentée assise sur une chaise vide. D'une voix ferme, elle lui a déclaré : « le pouvoir que je t'ai donné et que je te donne encore sur moi, je le reprends définitivement ! ». Puis « j'ai fini de me laisser influencer par ton énergie malsaine ». Grâce à cette technique, elle s'est sentie immédiatement soulagée du malaise qu'elle éprouvait en présence de cette collègue.

Autre attitude recommandée : savoir préserver son énergie contre les jugements et les commentaires négatifs. Au niveau

---

**SE RESPECTER,  
C'EST METTRE  
DES LIMITES QUE NUL  
NE DOIT FRANCHIR,  
LIMITES PHYSIQUES  
(ESPACE VITAL),  
PSYCHOLOGIQUES ET  
SPIRITUELLES.**

---

paranormal, c'est ce que l'on appelle le « renforcement de la protection ». Il consiste à se fabriquer un bouclier ou une carapace imaginaire pour entraver l'influence destructrice des autres. Délimitez votre espace vital, soit 30 cm autour de vous. Ancrez bien vos pieds au sol, en les espaçant de la largeur des hanches. Fermez les yeux, prenez contact avec l'énergie de la terre. Vous ressen-

tirez un picotement à la plante des pieds. Laissez monter progressivement cette énergie dans toutes les cellules de votre corps, couvrez-vous de votre dôme formé avec vos bras levés au-dessus de la tête. Remplissez votre dôme d'énergie bénéfique, les parois de votre dôme ont le pouvoir de vous protéger des mauvais jugements et commentaires assassins. Là, vous irez au plus profond de vous-même et prendrez conscience de votre force spirituelle. À l'intérieur de ce dôme, c'est la solidité et la protection qui règnent. Cela vous permettra de conserver l'estime que vous avez de vous-même, votre force et votre énergie personnelle.

Il va de soi que tout cela nécessite « le respect et l'estime de soi ». C'est d'un intérêt vital pour les victimes des projections maléfiques qui doivent se protéger contre les attaques de l'entourage. Pour rappel, les deux composantes de l'estime de soi

sont l'amour de soi et la confiance en soi. Se respecter, c'est refuser tous propos dégradants et toutes demandes indues. Cela signifie également mettre des limites que nul ne doit franchir, limites physiques (espace vital), psychologiques et spirituelles. Le meilleur moyen de poser ses limites, c'est tout simplement pouvoir dire « non ». C'est capital.

Il n'est bien sûr pas évident de s'affirmer lorsqu'on est pris pour un bouc émissaire. Il faut néanmoins s'efforcer à le faire, c'est-à-dire, à exprimer ses pensées, ses émotions, et ses besoins au moyen d'une communication directe et honnête. Le pire est de rester passif. Attendre que le problème se résolve de lui-même relève de la pensée magique.

En résumé : se respecter signifie être fidèle à soi-même, c'est établir une adéquation entre ses paroles et ses actions, c'est fixer ses limites personnelles, c'est apprendre à dire un « non » ferme. Lorsque le respect de soi est une pratique naturelle, le respect des autres le devient.

En conclusion, on devrait enseigner à l'enfant dès le plus jeune âge les rudiments de l'ombre, afin qu'il sache comment éviter de projeter la sienne sur autrui et de créer *in fine* des boucs émissaires. Importance aussi de la reconnaissance de son ombre afin de constituer une nouvelle forme d'éthique qui viserait par-dessus tout la tolérance envers les autres, afin de mettre fin aux harcèlements et à l'intimidation.

Branchez vos warnings, c'est-à-dire reconnaissez vos ombres dès qu'elles se manifestent en vous, que ce soit par des antipathies soudaines, des obsessions incessantes, des projections maléfiques, ou même des angoisses débilantes. C'est un travail essentiel de toute connaissance de soi.

Si vous voulez approfondir ce sujet, je vous invite à lire les ouvrages du père Montbourquette (*Les projections maléfiques et Apprivoiser son ombre*) et celui de Boris Cyrulnik (*Le murmure des fantômes*).

## LE COMITÉ DE L'USF

### MEMBRES DU BUREAU

Claire TULEU  
Présidente

Jacqueline MAILLET  
Vice-présidente

Lucien PAUILLAC  
Secrétaire général

Patricia RIOU  
Secrétaire générale adjointe

Anne-Marie Le PENVEN  
Trésorière

Aram KILIMLI  
Directeur technique

### MEMBRES DU COMITÉ

Bernard BÉRIGAUD

Chantal BASLY

Michelle BLIVET

Monique BRAULT

Louisa CHABANNE (Lwiza)

Jean-Marie CODRON

Nicole COENDO

Christine COURTY

Brigitte DUTHEIL

Sarah JENET

Yvonne RESSOUCHES  
Présidente d'honneur

Danielle SEMELLE

Marie-Liesse STREHMEL

L'actualité de l'USF est publiée sur le site Internet de l'association [www.usf.paris](http://www.usf.paris)

Bulletin de l'Union Spirite de France (USF)  
15 rue Jean-Jacques Rousseau 75001 PARIS – [usf.kardec@orange.fr](mailto:usf.kardec@orange.fr)  
Numéro ISSN 2259-6941

Responsables de la publication : Claire TULEU/Jacqueline MAILLET  
Secrétaire de rédaction : Frédérique DUVIGNACQ – Design graphique : Corinne BELIN  
N.B. Les auteurs sont seuls responsables de leurs propos.

© Unsplash / couverture L Lee / p. 22 Oscar- Keys / p. 27 Erik Mclean / p. 34 Massimo Virgilio – AdobeStock / p. 02 / p. 09 / p. 12 / p. 19 / p. 20 / p. 33 – Bibliothèque Gallica (Nadar) / p. 16 – DR / christianberts.com / artbrut.ch / p. 15

## BIBLIOTHÈQUE

En tant qu'adhérents, vous bénéficiez de l'accès à notre bibliothèque riche de plus de 2 500 ouvrages.

Son accès se fait par la salle Psyché, pendant les jours d'ouverture.

Une grande variété d'ouvrages vous est proposée, couvrant des domaines tels que : sciences occultes, spiritualité, psychologie, hygiène vitale, études sur les énergies, hypnose, parapsychologie, etc.

Certains d'entre eux sont très rares, d'ailleurs ils sont souvent consultés par des chercheurs. Nous pouvons les prêter sur demande.

Il vous est possible de faire votre choix au préalable en consultant notre site Internet [www.usf.paris](http://www.usf.paris) / rubrique Bibliothèque

Merci aux donateurs  
qui nous permettent  
d'enrichir notre  
bibliothèque.  
Bonne lecture !

L'USF sera en vacances  
du lundi 10 juillet au mercredi 6 septembre inclus.

**Nous vous souhaitons  
un bel été**

